

## บทที่ 2

### ผลการปฏิบัติตามมาตรการลดผลกระทบสิ่งแวดล้อม

#### 2.1 ผลการปฏิบัติตามมาตรการลดผลกระทบสิ่งแวดล้อม

บริษัท เฮอร์วิน ภูเก็ต จำกัด ได้ทำการสรุปผลการปฏิบัติตามมาตรการลดผลกระทบสิ่งแวดล้อมตามข้อกำหนดของหน่วยงานราชการที่เกี่ยวข้องด้านโครงการด้านที่พักอาศัยบริการชุมชนและสถานที่พักตากอากาศ ตลอดจนมาตรการที่ได้มีการเปลี่ยนแปลงในปัจจุบันของโครงการเดอะ นาคาไอแลนด์ อะ ลักซ์ชัวรี คอลเลคชั่น รีสอร์ท แอนด์ สปา ภูเก็ต (ส่วนขยาย) ประจำเดือนมกราคม – มิถุนายน 2565 ซึ่งครอบคลุมปัจจัยทางสิ่งแวดล้อมที่สำคัญ คือ

- คุณภาพน้ำ
- การระบายน้ำ
- การจัดการมูลฝอย
- สุนทรียภาพ
- การป้องกันอัคคีภัย
- การจราจร

ทั้งนี้ สามารถพิจารณารายละเอียดสรุปผลการปฏิบัติตามมาตรการลดผลกระทบสิ่งแวดล้อม โครงการเดอะ นาคาไอแลนด์ อะ ลักซ์ชัวรี คอลเลคชั่น รีสอร์ท แอนด์ สปา ภูเก็ต (ส่วนขยาย) บริษัท เฮอร์วิน ภูเก็ต จำกัด มกราคม – มิถุนายน 2565 รายละเอียดแสดงดังตารางที่ 2.1

**ตารางที่ 2.1 สรุปผลการปฏิบัติตามมาตรการลดผลกระทบสิ่งแวดล้อม โครงการเดอะ นาคาไอแลนด์ อะ ลักซ์ชัวรี คอลเลคชั่น รีสอร์ท แอนด์ สปา ภูเก็ต (ส่วนขยาย) บริษัท เฮอร์วิน ภูเก็ต จำกัด ประจำเดือนมกราคม – มิถุนายน 2565**

ผลกระทบสิ่งแวดล้อม	มาตรการลดผลกระทบ	รายละเอียดการปฏิบัติจริง	ปัญหาและแนวทางแก้ไข
<b>1. ทรัพยากรทางกายภาพ</b> 1.1 สภาพภูมิประเทศ 1.2 ทรัพยากรดินและการเกิดดินถล่ม	1. โครงการจัดให้พื้นที่สีเขียว ร้อยละ 42.02 ของพื้นที่โครงการ 2. น้ำฝนจะไหลลงสู่ท่อระบายน้ำคอนกรีตขนาดเส้นผ่านศูนย์กลาง 0.6 เมตร และ 0.8 เมตร ที่มีบ่อพักน้ำเป็นระยะอยู่โดยรอบพื้นที่โครงการ โดยอาศัยแรงโน้มถ่วงของโลก (Gravity) ผ่านบ่อพักเป็นระยะๆก่อนลงสู่บ่อหวนน้ำแบบเปิดปริมาตร 240 ลูกบาศก์เมตร ทางโครงการจะนำน้ำฝนที่หวนไว้มาใช้รดน้ำต้นไม้ ส่วนที่เหลือจะระบายลงสู่บ่อดักขยะ บ่อพักน้ำ และระบายออกสู่ทะเลต่อไป	- โครงการมีพื้นที่สีเขียวร้อยละ 50 ของพื้นที่ทั้งหมดของโครงการ (รูปที่ 2.1) - น้ำฝนที่ตกลงสู่โครงการจะไหลเข้าสู่ท่อระบายน้ำคอนกรีต (รูปที่ 2.2) ขนาด 0.6 และ 0.8 เมตร ที่มีอยู่เป็นระยะรอบพื้นที่โครงการ โดยผ่านบ่อหวนน้ำปริมาตร 240 ลูกบาศก์เมตร และบางส่วนไหลออกสู่ทะเล และทางโครงการจะนำน้ำฝนที่หวนไว้มาใช้รดน้ำต้นไม้ ส่วนที่เหลือจะระบายลงสู่บ่อดักขยะ บ่อพักน้ำ และระบายออกสู่ทะเลต่อไป และทางโครงการได้มีการใช้น้ำบาดาลร่วมด้วย	
1.3 ธรณีวิทยา การเกิดแผ่นดินไหว และการเกิดสึนามิ	1. จัดให้มีพื้นที่หลบภัยสึนามิ บริเวณด้านหน้าอาคารร้านอาหารส่วนเดิม ขนาดพื้นที่ 400 ตารางเมตร 2. จัดให้มีแผนผังเส้นทางอพยพหนีภัยไปยังจุดรวมพลที่ติดไว้บริเวณทางเดินในอาคาร 3. จัดให้มีแผนผังเส้นทางหนีภัยไว้ภายในบริเวณโครงการ เมื่อเกิดเหตุการณ์ภัยพิบัติขึ้นผู้อาศัยในพื้นที่โครงการก็สามารถอพยพไปยังจุดที่ปลอดภัยได้อย่างรวดเร็ว และไม่เกิดการชุลมุน	- โครงการจัดให้มีพื้นที่หลบภัยสึนามิ ซึ่งอยู่บริเวณด้านหน้าอาคารร้านอาหารส่วนเดิม โดยมีขนาดพื้นที่ ประมาณ 500 ตารางเมตร (รูปที่ 2.3) - โครงการได้จัดให้มีจุดรวมพล (รูปที่ 2.6) ภายในโครงการ จำนวน 2 จุด ซึ่งมีป้ายบอกเส้นทางอพยพบริเวณทางเดินภายในอาคาร (รูปที่ 2.5) - โครงการได้จัดแผนผังเส้นทางหนีภัย ไว้ภายในบริเวณโครงการ เพื่อให้ผู้เข้าพักได้สามารถอพยพไปยังจุดที่ปลอดภัยได้ และไม่เกิดการชุลมุน (รูปที่ 2.4)	

**ตารางที่ 2.1 สรุปผลการปฏิบัติตามมาตรการลดผลกระทบสิ่งแวดล้อม โครงการเดอะ นาคาไอแลนด์ อะ ลักซ์ชัวรี คอลเลคชั่น รีสอร์ท แอนด์ สปา ภูเก็ต (ส่วนขยาย) บริษัท เอรಾವัน ภูเก็ต จำกัด ประจำเดือนมกราคม – มิถุนายน 2565 (ต่อ)**

ผลกระทบสิ่งแวดล้อม	มาตรการป้องกันและแก้ไขผลกระทบสิ่งแวดล้อม	รายละเอียดการปฏิบัติจริง	ปัญหาและแนวทางแก้ไข
1.3 ธรณีวิทยา การเกิดแผ่นดินไหว และการเกิดสึนามิ (ต่อ)	<p>4. เตรียมพร้อมประสานงานกับหน่วยงานที่รับผิดชอบหากเกิดกรณีแผ่นดินไหว ได้แก่หน่วยบรรเทาสาธารณภัย เพื่อให้ความช่วยเหลือผู้อยู่อาศัยในการอพยพออกจากอาคารได้ทัน่วงที</p> <p>5. ติดป้ายประชาสัมพันธ์เพื่อให้ความรู้ด้านการปฏิบัติตนกรณีเกิดแผ่นดินไหวแก่ผู้พักอาศัย</p> <p>6. ติดตามข่าวสารเป็นประจำเพื่อเตรียมการป้องกันได้ทันเหตุการณ์</p> <p>7. โครงการจะมีการให้ความรู้ด้านการหนีภัยที่เกิดจากสึนามิให้แก่ผู้พักอาศัยและพนักงานของโครงการ โดยการจัดทำแผ่นพับประชาสัมพันธ์คำแนะนำในการปฏิบัติตัวหากเกิดสึนามิ</p> <p>8. จัดให้มีการซ้อมอพยพหนีภัยของผู้ที่พักอาศัยและพนักงานในโครงการด้วย หรือหากจังหวัดมีการฝึกซ้อมอพยพหนีภัยพนักงานของโครงการจะต้องเข้าร่วมการฝึกดังกล่าวด้วย เพื่อให้เกิดความเข้าใจและปฏิบัติได้ถูกต้องเมื่อเกิดเหตุการณ์จริงขึ้น และให้มีการซักซ้อมอย่างน้อยปีละ 1 ครั้ง</p>	<p>- โครงการได้มีการเตรียมพร้อมประสานงานกับหน่วยงานที่รับผิดชอบ หากเกิดกรณีแผ่นดินไหว เพื่อจะได้สามารถช่วยเหลือผู้พักอาศัยในการอพยพออกจากพื้นที่ได้ทัน่วงที</p> <p>- โครงการมีการประชาสัมพันธ์เพื่อให้ความรู้ในการปฏิบัติตนกรณีเกิดเหตุแผ่นดินไหว สึนามิ</p> <p>- โครงการได้มีการติดตามข่าวสารเป็นประจำ เพื่อเตรียมการป้องกันให้ทันกับเหตุการณ์</p> <p>- โครงการมีการประชาสัมพันธ์เพื่อให้ความรู้ในการปฏิบัติตนกรณีเกิดเหตุแผ่นดินไหว สึนามิ</p> <p>- โดยในปี 2565 โครงการมีแผนการฝึกซ้อมดับเพลิงและฝึกซ้อมหนีไฟ ในช่วงปลายปี</p>	

**ตารางที่ 2.1 สรุปผลการปฏิบัติตามมาตรการลดผลกระทบสิ่งแวดล้อม โครงการเดอะ นาคาไอแลนด์ อะ ลักซ์ชัวรี คอลเลคชั่น รีสอร์ท แอนด์ สปา ภูเก็ต (ส่วนขยาย) บริษัท เฮอร์วิน ภูเก็ต จำกัด ประจำเดือนมกราคม – มิถุนายน 2565 (ต่อ)**

ผลกระทบสิ่งแวดล้อม	มาตรการป้องกันและแก้ไขผลกระทบสิ่งแวดล้อม	รายละเอียดการปฏิบัติจริง	ปัญหาและแนวทางแก้ไข
1.4 คุณภาพอากาศ	<p>1. ติดป้ายให้ผู้ใช้บริการดับเครื่องยนต์ในกรณีที่ไม่มีการขับเคลื่อน และลดความเร็วของยานพาหนะภายในโครงการเพื่อลดปัญหาเรื่องฝุ่นฟุ้งกระจาย</p> <p>2. จัดพื้นที่สีเขียวขนาด 41,272.15 ตารางเมตร โดยรอบพื้นที่โครงการ รวมทั้งดูแลรักษาและเพิ่มพื้นที่สีเขียวบริเวณพื้นที่ว่าง เพื่อให้ช่วยดูดซับมลสารที่เกิดจากยานพาหนะที่เข้ามาในพื้นที่โครงการ3. จำกัดความเร็วของรถภายในโครงการเพื่อป้องกันการฟุ้งกระจายของฝุ่นบริเวณผิวถนนโดยติดป้ายจำกัดความเร็ว</p>	<p>- ภายในพื้นที่โครงการไม่มีการใช้รถยนต์ โดยโครงการมีการใช้รถกอล์ฟไฟฟ้า ซึ่งลดความเร็วไว้ที่ 10 กิโลเมตร/ชม. ซึ่งไม่ก่อให้เกิดปัญหาฝุ่นฟุ้งกระจาย</p> <p>- พื้นที่สีเขียวมีขนาด 41,272.15 ตารางเมตร โดยมีเจ้าหน้าที่ดูแลรักษาพื้นที่สีเขียว- โครงการมีการจำกัดความเร็วของรถกอล์ฟไฟฟ้าโดยจำกัดไว้ที่ 50% ของความเร็ว หรือประมาณ 10 กิโลเมตร/ชั่วโมง</p>	
<b>2. ทรัพยากรชีวภาพ</b>			
2.1 นิเวศวิทยาทางบก	-		
2.2 นิเวศวิทยาทางน้ำ	-		

**ตารางที่ 2.1 สรุปผลการปฏิบัติตามมาตรการลดผลกระทบสิ่งแวดล้อม โครงการเดอะ นาคาไอแลนด์ อะ ลักซ์ชัวรี คอลเลคชั่น รีสอร์ท แอนด์ สปา ภูเก็ต (ส่วนขยาย) บริษัท เฮอร์วิน ภูเก็ต จำกัด ประจำเดือนมกราคม – มิถุนายน 2565 (ต่อ)**

ผลกระทบสิ่งแวดล้อม	มาตรการป้องกันและแก้ไขผลกระทบสิ่งแวดล้อม	รายละเอียดการปฏิบัติจริง	ปัญหาและแนวทางแก้ไข
<b>3. คุณค่าการใช้ประโยชน์ของมนุษย์</b> <b>3.1 การใช้ประโยชน์ที่ดิน</b> <b>3.2 การคมนาคมขนส่ง</b>	1. จัดให้มีระบบจราจรที่ปลอดภัย โดยติดตั้งป้ายแสดงทิศทางเดินรถเข้า-ออกภายในพื้นที่โครงการ 2. ติดตั้งป้ายจำกัดความเร็วภายในพื้นที่โครงการ 3. ควบคุมการจราจรบริเวณทางเข้า-ออกพื้นที่โครงการ โดยจัดให้เจ้าหน้าที่รักษาความปลอดภัยคอยควบคุมดูแลและตรวจรถเข้า-ออกตลอดเวลา 4. จัดให้มีระบบไฟฟ้าส่องสว่าง บริเวณทางเข้า-ออกโครงการและทางจราจรให้เพียงพอ	- โครงการมีทางเข้าออกทางเดียว และภายในโครงการได้มีการจัดระบบจราจรของรถกอล์ฟ - โครงการไม่มีการติดตั้งป้ายจำกัดความเร็ว ทั้งนี้โครงการได้มีการเลือกความเร็วของรถกอล์ฟที่ใช้ - บริเวณทางเข้าออกโครงการมีเจ้าหน้าที่รักษาความปลอดภัยตลอด 24 ชั่วโมง (รูปที่ 2.7) - บริเวณทางเข้า-ออกของโครงการมีการติดตั้งไฟส่องสว่าง (รูปที่ 2.8)	
<b>3.3 การใช้น้ำ</b>	1. ถังเก็บน้ำสำรองที่รวมปริมาตรน้ำที่กักเก็บไว้ในโครงการทั้งหมด 1,300 ลูกบาศก์เมตร ซึ่งโครงการสามารถสำรองน้ำไว้ใช้ได้ 10 วัน	- โครงการมี ถังเก็บน้ำสำรอง ที่มีปริมาตรการกักเก็บทั้งหมด 1,300 ลูกบาศก์เมตร ซึ่งสามารถสำรองน้ำได้นาน 10 วัน (รูปที่ 2.9)	

**ตารางที่ 2.1 สรุปผลการปฏิบัติตามมาตรการลดผลกระทบสิ่งแวดล้อม โครงการเดอะ นาคาไอแลนด์ อะ ลักซ์ชัวรี คอลเลคชั่น รีสอร์ท แอนด์ สปา ภูเก็ต (ส่วนขยาย) บริษัท เฮอร์วิน ภูเก็ต จำกัด ประจำเดือนมกราคม – มิถุนายน 2565 (ต่อ)**

ผลกระทบสิ่งแวดล้อม	มาตรการป้องกันและแก้ไขผลกระทบสิ่งแวดล้อม	รายละเอียดการปฏิบัติงาน	ปัญหาและแนวทางแก้ไข
3.3 การใช้น้ำ (ต่อ)	<p>2. จัดให้มีเจ้าหน้าที่คอยดูแลล้างทำความสะอาดถังน้ำเป็นประจำ ทุกๆ 6 เดือน</p> <p>3. รณรงค์ให้ร่วมกันประหยัดน้ำ และเลือกใช้สุขภัณฑ์ประหยัดน้ำ</p> <p>4. ตรวจสอบการแจกจ่ายน้ำและเส้นท่อให้อยู่ในสภาพดีอยู่เสมอ หากพบว่าชำรุดให้แก้ไขทันที นอกจากนี้โครงการจะหมั่นตรวจสอบระบบท่อน้ำ รวมถึงเครื่องสุขภัณฑ์ที่อาจจะชำรุด จนเป็นเหตุให้น้ำประปารั่วไหลได้ง่าย</p>	<p>- โครงการจัดให้มีเจ้าหน้าที่คอยดูแล ทำความสะอาดถังน้ำเก็บน้ำทุกๆ 6 เดือน</p> <p>- โครงการมีการติดตั้งป้ายประหยัดน้ำ (รูปที่ 2.10) และเลือกใช้สุขภัณฑ์ประหยัดน้ำ (รูปที่ 2.11) ทั้งหมดภายในโครงการ</p> <p>- โครงการได้มีการตรวจสอบการแจกจ่ายน้ำและเส้นท่อให้มีสภาพดีอยู่เสมอ รวมถึงมีการตรวจสอบสุขภัณฑ์เพื่อไม่ให้เกิดการชำรุด ป้องกันไม่ให้น้ำประปารั่วไหล</p>	
3.4 การระบายน้ำและการป้องกันน้ำท่วม	<p>1. จัดให้มีท่อระบายน้ำคอนกรีตขนาดเส้นผ่านศูนย์กลาง 0.60 เมตร และ 0.8 เมตร ที่มีบ่อบักน้ำเป็นระยะอยู่โดยรอบพื้นที่โครงการ โดยอาศัยแรงโน้มถ่วงของโลก (Gravity) ผ่านบ่อบักเป็นระยะๆ ก่อนลงสู่บ่อบังคับน้ำแบบเปิดปริมาตร 240 ลูกบาศก์เมตร ทางโครงการจะนำน้ำฝนที่หนองไผ่มาใช้รดน้ำต้นไม้ ส่วนที่เหลือจะระบายลงสู่บ่อบังคับขยะ บ่อบักน้ำ และระบายออกสู่ทะเลต่อไป</p> <p>2. จัดให้มีเครื่องสูบน้ำจำนวน 1 เครื่อง เพื่อสูบน้ำออกจากบ่อบังคับน้ำ โดยมีอัตราการสูบ 0.050 ลูกบาศก์เมตร/วินาที ซึ่งมีค่าน้อยกว่าอัตราการระบายน้ำก่อนพัฒนาโครงการ</p>	<p>- น้ำฝนที่ตกลงสู่โครงการจะไหลเข้าสู่ท่อระบายน้ำคอนกรีต (รูปที่ 2.2) ขนาด 0.6 และ 0.8 เมตร ที่มีอยู่เป็นระยะรอบพื้นที่โครงการ โดยผ่านบ่อบังคับน้ำ ปริมาตร 240 ลูกบาศก์เมตร และบางส่วนไหลออกสู่ทะเล และทางโครงการจะนำน้ำฝนที่หนองไผ่มาใช้รดน้ำต้นไม้ ส่วนที่เหลือจะระบายลงสู่บ่อบังคับขยะ บ่อบักน้ำ และระบายออกสู่ทะเลต่อไป และทางโครงการได้มีการใช้น้ำบาดาลร่วมด้วย</p> <p>- จัดให้มีเครื่องสูบน้ำจำนวน 1 เครื่อง เพื่อสูบน้ำออกจากบ่อบังคับน้ำ โดยมีอัตราการสูบ 0.050 ลูกบาศก์เมตร/วินาที ซึ่งมีค่าน้อยกว่าอัตราการระบายน้ำก่อนพัฒนาโครงการ</p>	

**ตารางที่ 2.1 สรุปผลการปฏิบัติตามมาตรการลดผลกระทบสิ่งแวดล้อม โครงการเดอะ นาคาไอแลนด์ อะ ลักซ์ชัวรี คอลเลคชั่น รีสอร์ท แอนด์ สปา ภูเก็ต (ส่วนขยาย) บริษัท เฮอร์วิน ภูเก็ต จำกัด ประจำเดือนมกราคม – มิถุนายน 2565 (ต่อ)**

ผลกระทบสิ่งแวดล้อม	มาตรการป้องกันและแก้ไขผลกระทบสิ่งแวดล้อม	รายละเอียดการปฏิบัติจริง	ปัญหาและแนวทางแก้ไข
3.4 การระบายน้ำและการป้องกันน้ำท่วม (ต่อ)	3. ขุดลอกตะกอนในท่อระบายน้ำ บ่อพักน้ำรวมถึงบ่อหน่วงน้ำอย่างสม่ำเสมอ เพื่อให้การระบายน้ำพื้นที่โครงการมีประสิทธิภาพตลอดเวลา 4. จัดเจ้าหน้าที่คอยตรวจสอบดูแลรวบรวมระบบระบายน้ำของโครงการเป็นประจำ โดยเฉพาะช่วงฤดูฝน หากพบว่าชำรุดต้องแก้ไขทันที	- โครงการมีการขุดลอกตะกอนในท่อระบายน้ำ ปีละ 1 ครั้ง (รูปที่ 2.12) - โครงการมีการจัดเจ้าหน้าที่คอยดูแลระบบระบายน้ำซึ่งเป็นหน้าที่ของแผนกช่าง หากพบว่าชำรุด ต้องมีการเร่งแก้ไข	
3.5 การจัดการน้ำเสีย	1. จัดให้มีระบบระบายน้ำเสียขั้นต้น (ถังเกรอะ) สามารถรองรับน้ำเสียได้ 2.40 ลูกบาศก์เมตร/วัน และระบบบำบัดน้ำเสียชนิดเติมอากาศชนิดเลี้ยงตะกอนติดกับที่ (Fixed Film) จำนวน 1 ชุด สำหรับรองรับอาคารส่วนเดิมและส่วนขยายปริมาณน้ำเสียเข้าสู่ระบบ 83.90 ลูกบาศก์เมตร/วัน พื้นที่ส่วนสนับสนุนจะรองรับน้ำเสียจากอาคาร BOH อาคาร M&E และอาคารบ้านพักพนักงานปริมาณน้ำเสียเข้าสู่ระบบ 23.62 ลูกบาศก์เมตร/วัน โดยใช้ถังบำบัดน้ำเสีย 1 ชุด สามารถรองรับน้ำเสียได้ 90 ลูกบาศก์เมตร/วัน เพื่อให้มีคุณภาพตามเกณฑ์มาตรฐานควบคุมการระบายน้ำทิ้งจากอาคารประเภท ข. 2. น้ำเสียผ่านการบำบัดแล้ว จะปล่อยลงสู่บ่อดินต้นไม้ ขนาด 45 ลูกบาศก์เมตร จำนวน 2 บ่อ และฆ่าเชื้อโดยการเติมคลอรีนจากบ่อดินต้นไม้ จะสูบไปใช้น้ำต้นไม้ในพื้นที่สีเขียวภายในโครงการจนหมด	- ระบบบำบัดน้ำเสียของโครงการ มี 2 ชุดเป็นระบบบำบัดแบบเติมอากาศชนิดเลี้ยงตะกอนติดกับที่ (Fixed Film) จำนวน 1 ชุด สำหรับรองรับจากส่วนเดิมและส่วนขยาย โดยสามารถรองรับปริมาณน้ำเสียประมาณ 83.90 ลบ.ม. /วัน พื้นที่สนับสนุนจะรองรับน้ำเสียจากอาคาร BOH อาคาร M&E และอาคารบ้านพักพนักงาน โดยใช้ถังบำบัดน้ำเสีย 1 ชุด ที่สามารถรองรับน้ำเสียได้ประมาณ 90 ลบ.ม./วัน โดยในช่วงเดือนมกราคม – มิถุนายน 2565 มีค่าเป็นไปตามเกณฑ์มาตรฐานฯ - น้ำเสียที่ผ่านการบำบัดแล้วจะปล่อยลงสู่บ่อดินต้นไม้ ขนาด 45 ลบ.ม. จำนวน 2 บ่อ โดยมีการเติมคลอรีนเพื่อฆ่าเชื้อ หลังจากนั้นจะสูบไปใช้โดยการรดน้ำต้นไม้ภายในพื้นที่โครงการทั้งหมด	

**ตารางที่ 2.1 สรุปผลการปฏิบัติตามมาตรการลดผลกระทบสิ่งแวดล้อม โครงการเดอะ นาคาไอแลนด์ อะ ลักซ์ชัวรี คอลเลคชั่น รีสอร์ท แอนด์ สปา ภูเก็ต (ส่วนขยาย) บริษัท เฮอร์วิน ภูเก็ต จำกัด ประจำเดือนมกราคม – มิถุนายน 2565 (ต่อ)**

ผลกระทบสิ่งแวดล้อม	มาตรการป้องกันและแก้ไขผลกระทบสิ่งแวดล้อม	รายละเอียดการปฏิบัติจริง	ปัญหาและแนวทางแก้ไข
3.5 การจัดการน้ำเสีย (ต่อ)	<p>3. กำหนดให้มีป้ายเตือนน้ำที่ใช้น้ำดื่มไม่ใช่น้ำเสียที่ผ่านการบำบัดแล้ว และจัดให้มีเจ้าหน้าที่ดูแล เพื่อไม่ให้บุคคลภายนอกนำน้ำดังกล่าวไปใช้</p> <p>4. ให้เจ้าหน้าที่สวมถุงมือทุกครั้งที่ปฏิบัติงานรวมทั้งติดป้ายระบุว่ามีการนำน้ำทั้งมารดน้ำต้นไม้และระบุนิเวศน์น้ำต้นไม้ให้เห็นชัดเจนเพื่อให้ผู้ผ่านไปผ่านมาทราบ</p> <p>5. ติดตั้งมิเตอร์ระบบบำบัดน้ำเสียแยกจากระบบไฟฟ้าส่วนอื่นเพื่อตรวจสอบและควบคุมให้มีการเดินระบบบำบัดน้ำเสียตลอดเวลา</p> <p>6. จัดให้มีพนักงานดูแลบ่อดักไขมัน โดยดักไขมันออกตามความจำเป็นทุกสัปดาห์ นอกจากนี้ล้างถังดักไขมันทุก 6 เดือน เพื่อให้การทำงานของถังดักไขมันมีประสิทธิภาพ</p> <p>7. จัดให้มีการตรวจสอบและบำรุงรักษาระบบบำบัดน้ำเสียเพื่อให้มีประสิทธิภาพในการบำบัดน้ำเสียเป็นไปตามที่ออกแบบไว้อยู่เสมอ รวมทั้งจัดให้มีการอบรมหรือให้ความรู้เกี่ยวกับระบบบำบัดน้ำเสียแก่เจ้าหน้าที่ที่ดูแลรับผิดชอบระบบบำบัดน้ำเสีย</p>	<p>- ไม่มีการติดตั้งป้ายเตือน เนื่องจากโครงการใช้การรดน้ำแบบสปริงเกอร์ โดยคนสวนเป็นผู้เปิดวาล์วน้ำ</p> <p>- คนสวนของโครงการสวมถุงมือทุกครั้งในการปฏิบัติงาน รวมทั้งมีการระบุนิเวศน์น้ำต้นไม้</p> <p>- โครงการมีการติดตั้งมิเตอร์ระบบบำบัดน้ำเสียแยกจากไฟฟ้าระบบอื่น (รูปที่ 2.15)</p> <p>- โครงการมีแผนกช่างเป็นผู้ดูแลบ่อดักไขมัน และมีบ.เอกชนเข้ามาดักไขมันเป็นประจำ ทั้งนี้ ทางโครงการใช้จุลินทรีย์ในการย่อยสลายไขมันได้ประมาณ 80-90% และถังดักไขมันยังคงมีประสิทธิภาพในการทำงานเหมือนเดิม</p> <p>- โครงการจัดให้มีแผนกช่างเป็นผู้ดูแลตรวจสอบและบำรุงรักษาระบบบำบัดน้ำเสียให้เป็นไปตามที่ออกแบบ และให้มีประสิทธิภาพ</p>	



**ตารางที่ 2.1 สรุปผลการปฏิบัติตามมาตรการลดผลกระทบสิ่งแวดล้อม โครงการเดอะ นาคาไอแลนด์ อะ ลักซ์ชัวรี คอลเลคชั่น รีสอร์ท แอนด์ สปา ภูเก็ต (ส่วนขยาย) บริษัท เฮอร์วิน ภูเก็ต จำกัด ประจำเดือนมกราคม – มิถุนายน 2565 (ต่อ)**

ผลกระทบสิ่งแวดล้อม	มาตรการป้องกันและแก้ไขผลกระทบสิ่งแวดล้อม	รายละเอียดการปฏิบัติจริง	ปัญหาและแนวทางแก้ไข
3.5 การจัดการน้ำเสีย (ต่อ)	8. จัดให้มีเจ้าหน้าที่ที่มีความรู้ความชำนาญในด้านการบำบัดน้ำเสีย ดูแลระบบบำบัดน้ำเสียภายในโครงการ 9. โครงการจะมีการปลูกต้นไม้โดยรอบโครงการ โดยเป็นไม้ยืนต้นประมาณ 934 ต้น เพื่อช่วยในการดูดซับปริมาณก๊าซที่เกิดขึ้นจากระบบบำบัดน้ำเสียได้	- โครงการมีแผนกช่างเป็นผู้ดูแลระบบบำบัดน้ำเสียของโครงการ - ภายในพื้นที่โครงการมีการปลูกต้นไม้รอบโครงการ โดยเป็นไม้ยืนต้นประมาณ 934 ต้น ซึ่งช่วยดูดซับปริมาณก๊าซที่เกิดจากระบบบำบัดน้ำเสียได้	
3.6 การจัดการขยะมูลฝอย	1. ออกแบบให้ตำแหน่งของห้องพักขยะ ตั้งอยู่บริเวณชั้นที่ 1 ของอาคาร BOH ซึ่งสามารถเก็บขนได้อย่างสะดวก รวดเร็ว ไม่รบกวนผู้ให้บริการภายในโครงการ 2. จัดให้มีห้องพักขยะรวมแบ่งออกเป็น 3 ห้อง เพื่อรองรับขยะอินทรีย์ ห้องพักขยะแห้ง และห้องพักขยะรีไซเคิล/ขยะอันตราย สามารถรองรับขยะได้ประมาณ 22 วัน เมื่อเปิดดำเนินการ โครงการจะเก็บขนขยะมูลฝอยจากห้องพักขยะรวมลำเลียงขึ้นเรือโดยสารของโครงการ ไปยังท่าเทียบเรือบ้านอ่าวปอ เพื่อขนส่งขยะมูลฝอยโดยรถบรรทุก 6 ล้อไปกำจัดยังเตาเผาของเทศบาลนครภูเก็ต 3. กวดขันให้พนักงานทำความสะอาดประจำโครงการรวบรวมขยะมูลฝอยภายในห้องพัก อย่างน้อยวันละ 1 ครั้ง บรรจุลงในถุงขยะพร้อมมัดปากถุงให้เรียบร้อย ก่อนนำไปรวบรวมไว้ที่ห้องพักขยะรวมของโครงการ	- ห้องพักขยะของโครงการ ตั้งอยู่ที่บริเวณชั้น 1 ของอาคาร BOH ซึ่งสามารถเก็บขนได้อย่างสะดวก (รูปที่ 2.17) - ห้องพักขยะของโครงการแบ่งออกเป็น 3 ห้อง เพื่อรองรับ ขยะเปียก ขยะแห้ง ขยะรีไซเคิล/ขยะอันตราย โดยมีการเก็บขนมูลฝอยจากห้องพักขยะลำเลียงขึ้นเรือหางยาง โดยโครงการจ้างบ. เอกชนเข้ามาดูแลเก็บขน - โครงการให้พนักงานทำความสะอาดประจำโครงการ รวบรวมขยะจากห้องพักวันละ 1 ครั้ง โดยมีการคัดแยกขยะ จากนั้นผูกปากถุงให้เรียบร้อยก่อนนำไปพักไว้ที่ห้องพักขยะเพื่อรอการเก็บขน	

**ตารางที่ 2.1 สรุปผลการปฏิบัติตามมาตรการลดผลกระทบสิ่งแวดล้อม โครงการเดอะ นาคาไอแลนด์ อะ ลักซ์ชัวรี คอลเลคชั่น รีสอร์ท แอนด์ สปา ภูเก็ต (ส่วนขยาย) บริษัท เฮอร์วีน ภูเก็ต จำกัด ประจำเดือนมกราคม – มิถุนายน 2565 (ต่อ)**

ผลกระทบสิ่งแวดล้อม	มาตรการป้องกันและแก้ไขผลกระทบสิ่งแวดล้อม	รายละเอียดการปฏิบัติจริง	ปัญหาและแนวทางแก้ไข
3.6 การจัดการขยะมูลฝอย (ต่อ)	<p>4. ทำความสะอาดห้องพักขยะรวมทุกครั้งหลังจากเก็บขนขยะ เพื่อป้องกันกลิ่นรบกวน และน้ำเสียที่เกิดจากการทำความสะอาดห้องพักขยะรวมจะรวบรวมเข้าสู่ระบบบำบัดน้ำเสียของโครงการ</p> <p>5. การเก็บแยกขยะอินทรีย์-ขยะแห้งให้กระทำตรงแหล่งเก็บขยะ ไม่ควรให้เก็บรวบรวมและนำมาแยกภายหลัง</p> <p>6. รณรงค์ให้ผู้ใช้บริการทิ้งขยะลงถังรองรับมูลฝอยที่ทางโครงการจัดเตรียมให้เท่านั้น โดยแยกเป็นขยะอินทรีย์ ขยะแห้ง ขยะรีไซเคิล และขยะอันตราย</p> <p>7. ระบบห้องพักขยะจะต้องเป็นระบบปิด</p>	<p>- โครงการมีการทำความสะอาดห้องพักขยะทุกครั้งหลังจากที่มีการเก็บขนขยะ โดยน้ำเสียจากห้องพักขยะจะไหลเข้าสู่ระบบบำบัดน้ำเสีย</p> <p>- แม่บ้านจะคัดแยกขยะบริเวณแหล่งเก็บขยะ ก่อนจะนำไปพักรวมไว้ที่ห้องพักขยะรวม</p> <p>- โครงการได้อำนวยความสะดวกโดยการจัดเตรียมถังขยะ และรณรงค์ให้ผู้เข้าพักทิ้งขยะลงถังรองรับมูลฝอยที่จัดวาง (รูปที่ 2.35)</p> <p>- ห้องพักขยะของโครงการเป็นระบบปิด</p>	
3.7 ไฟฟ้า	<p>1. ติดตั้งหม้อแปลงไฟฟ้าชนิดน้ำมัน (Oil Immersed Type Transformers) ขนาด 800 KVA จำนวน 1 ชุด เพื่อลดแรงดันต่ำเข้าสู่แผงจ่ายไฟหลัก (MDB) โดยโครงการจะรับกระแสไฟฟ้าผ่านหม้อแปลง ก่อนแปลงไฟฟ้าแรงสูงขนาด 33 kV เป็น 400/230 V เพื่อจ่ายไฟฟ้าไปยังแต่ละอาคาร</p> <p>2. จัดให้มีเครื่องกำเนิดไฟฟ้าสำรองขนาด 1,000 KVA จำนวน 3 ชุด(ส่วนเดิมและส่วนขยาย) เพื่ออำนวยความสะดวกแก่ผู้ให้บริการ โดยจ่ายไฟฟ้าให้ระบบที่มีความสำคัญ</p>	<p>- โครงการติดตั้งหม้อแปลงไฟฟ้าชนิดน้ำมันน้ำมัน ขนาด 800 KVA จำนวน 1 ชุด เพื่อลดแรงดันต่ำเข้าสู่ MDB โดยโครงการจะรับกระแสไฟฟ้าผ่านหม้อแปลง ก่อนแปลงไฟฟ้าแรงสูงขนาด 33 kV เป็น 400/230 V เพื่อจ่ายไฟฟ้าไปยังแต่ละอาคาร (รูปที่ 2.18)</p> <p>- โครงการมีเครื่องกำเนิดไฟฟ้าสำรอง ขนาด 1500 KVA จำนวน 3 เครื่อง ( ส่วนเดิมและส่วนขยาย) เพื่ออำนวยความสะดวกให้แก่ผู้เข้าพัก (รูปที่ 2.19)</p>	

**ตารางที่ 2.1 สรุปผลการปฏิบัติตามมาตรการลดผลกระทบสิ่งแวดล้อม โครงการเดอะ นาคาไอแลนด์ อะ ลักซ์ชัวรี คอลเลคชั่น รีสอร์ท แอนด์ สปา ภูเก็ต (ส่วนขยาย) บริษัท เฮอร์วิน ภูเก็ต จำกัด ประจำเดือนมกราคม – มิถุนายน 2565 (ต่อ)**

ผลกระทบสิ่งแวดล้อม	มาตรการป้องกันและแก้ไขผลกระทบสิ่งแวดล้อม	รายละเอียดการปฏิบัติจริง	ปัญหาและแนวทางแก้ไข
3.7 ไฟฟ้า (ต่อ)	<p>3. ติดตั้ง circuit Breaker : CB ด้านแรงดันต่ำ ซึ่งทำหน้าที่ตัดกระแสไฟฟ้าที่มีค่าสูงจากการลัดวงจร</p> <p>4. ติดตั้งหม้อแปลงไฟฟ้าเป็นไปตามมาตรฐานการติดตั้งทางไฟฟ้าสำหรับประเทศไทย พ.ศ. 2556</p> <p>5. หม้อแปลงต้องอยู่ในสถานที่ซึ่งบุคคลที่มีหน้าที่เกี่ยวข้องเข้าถึงได้โดยสะดวก เพื่อทำการตรวจและบำรุงรักษาให้อยู่ในสภาพดีอยู่เสมอ และต้องจัดให้มีการระบายอากาศอย่างเพียงพอกับการใช้งาน</p> <p>6. ต้องมีแผ่นป้ายหรือสัญลักษณ์เตือนให้ระวังอันตรายจากไฟฟ้าแรงสูงติดตั้งไว้ในบริเวณที่เห็นได้ชัดเจน</p> <p>7. เปิดไฟฟ้าส่วนกลางระหว่าง เวลา 18.00-06.00 น.</p> <p>8. เลือกใช้หลอดไฟส่องสว่าง และอุปกรณ์ไฟฟ้าต่างๆ ส่วนกลาง แบบประหยัดพลังงาน และดูแลเรื่องการเปิดไฟส่องสว่างเวลากลางคืน ไม่ให้รบกวนผู้ที่อยู่อาศัยใกล้เคียง</p> <p>9. บำรุงรักษาอุปกรณ์ระบบไฟฟ้าส่วนกลางเพื่อรักษาระดับการใช้ไฟฟ้าให้ต่ำ</p>	<p>- โครงการมีการติดตั้ง circuit breaker ด้านแรงดันต่ำ ซึ่งทำหน้าที่ตัดกระแสไฟฟ้าที่มีค่าสูงลัดวงจร</p> <p>- โครงการมีการติดตั้งหม้อแปลงให้เป็นไปตามมาตรฐานการติดตั้งทางไฟฟ้าสำหรับประเทศไทย พ.ศ. 2556</p> <p>- หม้อแปลงของโครงการอยู่บริเวณที่บุคคลที่เกี่ยวข้องเข้าถึงได้สะดวก เพื่อทำการตรวจสอบและบำรุงให้สภาพดี และจัดให้มีการระบายอากาศได้ดี ทั้งนี้การตรวจสอบครั้งใหญ่โครงการจ้าง บ.เอกชนเข้ามาดูแล ปีละ 1 ครั้ง</p> <p>- มีการติดตั้งป้ายเตือนให้ระวังอันตรายจากไฟฟ้าแรงสูงติดตั้งไว้ในที่เห็นชัดเจน (รูปที่ 2.20)</p> <p>- ไฟส่วนกลางเปิดช่วงเวลา 18.00-06.00 น. หรือตามสภาพอากาศ</p> <p>- โครงการเลือกใช้หลอดไฟ และอุปกรณ์ไฟฟ้าภายในโครงการเป็นรุ่นประหยัดพลังงาน 100 % ทั้งทั้งโครงการ และมีการดูแลการเปิดปิดไฟตอนกลางคืนเพื่อไม่ให้รบกวนผู้เข้าพัก (รูปที่ 2.21)</p> <p>- โครงการได้มีการบำรุงรักษาระบบไฟฟ้าส่วนกลาง เช่นมีการตรวจเช็คอุปกรณ์ไฟฟ้าส่วนกลาง มีการเช็คหลอดไฟ เป็นประจำ</p>	

**ตารางที่ 2.1 สรุปผลการปฏิบัติตามมาตรการลดผลกระทบสิ่งแวดล้อม โครงการเดอะ นาคาไอแลนด์ อะ ลักซ์ชัวรี คอลเลคชั่น รีสอร์ท แอนด์ สปา ภูเก็ต (ส่วนขยาย) บริษัท เฮอร์วิน ภูเก็ต จำกัด ประจำเดือนมกราคม – มิถุนายน 2565 (ต่อ)**

ผลกระทบสิ่งแวดล้อม	มาตรการป้องกันและแก้ไขผลกระทบสิ่งแวดล้อม	รายละเอียดการปฏิบัติจริง	ปัญหาและแนวทางการแก้ไข
3.7 ไฟฟ้า (ต่อ)	<p>10. ตรวจสอบและซ่อมบำรุงระบบไฟฟ้าส่วนกลางภายในโครงการให้อยู่ในสภาพดีอยู่เสมอ</p> <p>11. อบรมเจ้าหน้าที่ทุกคนให้ตระหนักในเรื่องการประหยัดพลังงานเป็นประจำ</p> <p>12. รณรงค์ให้ผู้ใช้บริการใช้ไฟฟ้าอย่างประหยัด</p> <p>13. จัดเจ้าหน้าที่หมั่นทำความสะอาดหลอดไฟ และโคมไฟส่วนกลางอยู่เสมอ เพราะฝุ่นละอองที่เกาะหลอดไฟจะทำให้แสงสว่างลดน้อยลง</p> <p>14. เลือกใช้สีสะท้อนแสง สีกันความร้อน หรือสีอ่อนสำหรับหลังคาของอาคาร เพื่อลดการดูดกลืนความร้อน</p>	<p>- โครงการตรวจสอบและซ่อมแซมระบบไฟฟ้าส่วนกลางให้อยู่ในสภาพดีเสมอ โดยเป็นหน้าที่ของแผนกช่าง</p> <p>- มีการรณรงค์ให้พนักงานตระหนักถึงการประหยัดพลังงาน</p> <p>- โครงการมีการรณรงค์ให้ผู้ใช้บริการใช้ไฟฟ้าอย่างประหยัด เช่นห้องพัก ใช้ระบบคีย์การ์ด ตั้งอุณหภูมิของเครื่องปรับอากาศไว้ที่ 25 องศา เป็นต้น</p> <p>- โครงการมีแผนกแม่บ้านเป็นผู้รับผิดชอบทำความสะอาดหลอดไฟ และโคมไฟส่วนกลางอยู่เสมอ เพื่อไม่ให้มีฝุ่นเกาะ</p> <p>- โครงการเลือกใช้สีสะท้อนแสง สีกันความร้อน เพื่อลดการดูดกลืนความร้อน</p>	
3.8 การป้องกันอัคคีภัย	<p>1. จัดให้มีระบบป้องกันและแจ้งเตือนอัคคีภัยของโครงการให้เป็นไปตามข้อกำหนดในกฎกระทรวงฉบับที่ 39 (พ.ศ.2537) และฉบับที่ 47 (พ.ศ.2540) และฉบับที่ 55 (พ.ศ. 2543) ออกตามความในพระราชบัญญัติควบคุมอาคาร พ.ศ. 2522</p> <p>2. ตรวจสอบความพร้อมและประสิทธิภาพการทำงานของระบบป้องกันและระงับอัคคีภัยเป็นประจำทุก 6 เดือน หรือตามข้อกำหนดอายุการใช้งานของผลิตภัณฑ์/อุปกรณ์นั้น</p>	<p>- โครงการได้จัดให้มี ระบบป้องกันและแจ้งเตือนอัคคีภัยของโครงการให้เป็นไปตามข้อกำหนดในกฎกระทรวงฉบับที่ 39 (พ.ศ.2537) และฉบับที่ 47 (พ.ศ.2540) และฉบับที่ 55 (พ.ศ. 2543) ออกตามความในพระราชบัญญัติควบคุมอาคาร พ.ศ. 2522 (รูปที่ 2.23)</p> <p>- มีการตรวจสอบความพร้อมและประสิทธิภาพการทำงานของระบบป้องกันและระงับอัคคีภัยเป็นประจำ โดยถึงดับเพลิงมีการตรวจเช็คทุกเดือน และระบบ fire Alarm จ้างให้บ.เอกชนเข้ามาตรวจเช็ค 6 เดือน/ครั้ง</p>	

**ตารางที่ 2.1 สรุปผลการปฏิบัติตามมาตรการลดผลกระทบสิ่งแวดล้อม โครงการเดอะ นาคาไอแลนด์ อะ ลักซ์ชัวรี คอลเลคชั่น รีสอร์ท แอนด์ สปา ภูเก็ต (ส่วนขยาย) บริษัท เฮอร์วิน ภูเก็ต จำกัด ประจำเดือนมกราคม – มิถุนายน 2565 (ต่อ)**

ผลกระทบสิ่งแวดล้อม	มาตรการป้องกันและแก้ไขผลกระทบสิ่งแวดล้อม	รายละเอียดการปฏิบัติจริง	ปัญหาและแนวทางแก้ไข
3.8 การป้องกันอัคคีภัย (ต่อ)	<p>3. จัดให้มีการซ้อมป้องกันอัคคีภัย และการใช้อุปกรณ์ดับเพลิงแก่พนักงานของโครงการ เพื่อให้พนักงานและเจ้าหน้าที่ของโครงการเกิดความคุ้นเคย สามารถรับมือกับเหตุการณ์ที่อาจจะเกิดขึ้น รวมทั้งสามารถปฏิบัติงานและใช้เครื่องมือ/อุปกรณ์ต่างๆ ได้อย่างถูกต้อง</p> <p>4. จัดให้มีจุดรวมพลอย่างน้อย 1 จุด อยู่บริเวณด้านหน้าอาคารร้านอาหารส่วนเดิมซึ่งเป็นตำแหน่งเดียวกับจุดรวมพลที่จัดไว้เดิม มีพื้นที่ 400 ตารางเมตร</p> <p>5. จัดให้มีพนักงานรักษาความปลอดภัยเพื่อดูแลความปลอดภัยในพื้นที่โครงการ</p> <p>6. ติดป้ายแสดงวิธีการใช้อุปกรณ์ดับเพลิง อย่างชัดเจนที่จุดติดตั้งทุกจุด</p> <p>7. จัดทำแผนผังการอพยพหนีไฟ ไปยังจุดรวมพล ติดไว้บริเวณทางเดินในอาคาร</p> <p>8. มีการจัดตั้งคณะกรรมการป้องกันอัคคีภัยโดยกำหนดบทบาทหน้าที่</p>	<p>- โครงการมีการซ้อมการป้องกันอัคคีภัย และการใช้อุปกรณ์ดับเพลิงให้กับพนักงาน เพื่อให้พนักงานภายในโครงการสามารถใช้เครื่องมือ/อุปกรณ์ต่างๆ ได้อย่างถูกต้อง โดยในปี 2564 โครงการมีการฝึกซ้อมดับเพลิงและฝึกซ้อมหนีไฟ ในช่วงปลายปี</p> <p>- โครงการมีจุดรวมพล 2 จุด จุดที่ 1 อยู่บริเวณด้านหน้าอาคารร้านอาหารส่วนเดิม (หน้าหาด) และจุดที่ 2 อยู่บริเวณด้านบนของโครงการ</p> <p>- โครงการมีเจ้าหน้าที่รักษาความปลอดภัยประจำโครงการตลอด 24 ชั่วโมง</p> <p>- มีการติดตั้งป้ายแสดงการใช้งานอุปกรณ์ดับเพลิงอย่างชัดเจน (รูปที่ 2.24)</p> <p>- โครงการได้มีการติดตั้งแผนผังการอพยพไปยังจุดรวมพล ติดไว้บริเวณทางเดินในอาคาร ในห้องพัก เป็นต้น</p> <p>- โครงการมีการจัดตั้งคณะกรรมการป้องกันอัคคีภัย โดยกำหนดหน้าที่ต่างๆของแต่ละคน</p>	

**ตารางที่ 2.1 สรุปผลการปฏิบัติตามมาตรการลดผลกระทบสิ่งแวดล้อม โครงการเดอะ นาคาไอแลนด์ อะ ลักซ์ชัวรี คอลเลคชั่น รีสอร์ท แอนด์ สปา ภูเก็ต (ส่วนขยาย) บริษัท เฮอร์วิน ภูเก็ต จำกัด ประจำเดือนมกราคม – มิถุนายน 2565 (ต่อ)**

ผลกระทบสิ่งแวดล้อม	มาตรการป้องกันและแก้ไขผลกระทบสิ่งแวดล้อม	รายละเอียดการปฏิบัติจริง	ปัญหาและแนวทางแก้ไข
3.8 การป้องกันอัคคีภัย (ต่อ)	9. จัดให้มีแผนฉุกเฉินเตรียมการสำหรับกรณีเกิดอัคคีภัย	- โครงการมีแผนฉุกเฉินสำหรับกรณีเกิดอัคคีภัย (ภาคผนวกที่ 10 )	
3.9 การระบายอากาศและความร้อน	1. ทำความสะอาดเครื่องปรับอากาศเป็นประจำ เพื่อเพิ่มประสิทธิภาพในการทำงาน และยังเป็นกำบังป้องกันการสะสมเชื้อโรค 2. ดูแลตรวจสอบอุปกรณ์ที่ใช้ระบายอากาศให้สามารถใช้งานได้อยู่เสมอ 3. จัดให้มีไม้ยืนต้นต้นภายในโครงการให้มากที่สุดเพื่อลดความร้อนจากการระบายอากาศของเครื่องปรับอากาศ	- โครงการทำความสะอาดฟیلเตอร์เครื่องปรับอากาศเดือนละ 1 ครั้ง เพื่อเพิ่มประสิทธิภาพในการใช้งาน  - โครงการได้มีการดูแล ตรวจสอบอุปกรณ์ที่ใช้ระบายอากาศให้สามารถใช้งานได้อยู่เสมอและมีประสิทธิภาพ  - โครงการจัดให้มีไม้ยืนต้นเพื่อลดความร้อนจากการระบายอากาศของเครื่องปรับอากาศ	
4. คุณภาพชีวิต 4.1 สภาพสังคมและเศรษฐกิจ	1. จะพิจารณารับประชาชนในท้องถิ่นเพื่อเข้าทำงานก่อน เพื่อเป็นการส่งเสริมการมีรายได้ของประชาชนในท้องถิ่น และสนับสนุนพร้อมส่งเสริมกิจกรรมและประเพณีของท้องถิ่น และกิจกรรมทางศาสนา	- โครงการมีจำนวนพนักงานที่มีภูมิลำเนาเป็นคนในจังหวัดภูเก็ต ประมาณ 37 % ของพนักงานทั้งหมด ทั้งนี้ ทางโครงการก็ยังคงพิจารณารับคนในท้องถิ่นทำงานก่อนเสมอ	

**ตารางที่ 2.1 สรุปผลการปฏิบัติตามมาตรการลดผลกระทบสิ่งแวดล้อม โครงการเดอะ นาคาไอแลนด์ อะ ลักซ์ชัวรี คอลเลคชั่น รีสอร์ท แอนด์ สปา ภูเก็ต (ส่วนขยาย) บริษัท เอรಾವัน ภูเก็ต จำกัด ประจำเดือนมกราคม – มิถุนายน 2565 (ต่อ)**

ผลกระทบสิ่งแวดล้อม	มาตรการป้องกันและแก้ไขผลกระทบสิ่งแวดล้อม	รายละเอียดการปฏิบัติจริง	ปัญหาและแนวทางแก้ไข
4.1 สภาพสังคมและเศรษฐกิจ (ต่อ)	<p>2. จัดให้เจ้าหน้าที่ของโครงการสำหรับติดตามและประชาสัมพันธ์ รวมถึงรับฟังความคิดเห็นของประชาชน โดยรอบอย่างสม่ำเสมอ</p> <p>3. กำหนดให้มีระเบียบปฏิบัติควบคุมการอยู่อาศัยของผู้พักอาศัยในโครงการ</p> <p>- จะต้องไม่นำวัตถุระเบิด วัตถุไวไฟ แก๊สหุงต้ม หรือวัสดุอุปกรณ์ใดๆ อันจะทำให้เกิดอัคคีภัยได้ เข้ามาภายในบริเวณอาคารโดยเด็ดขาด</p> <p>- กรณีผ่านเข้าออกบริเวณภายในอาคาร โปรดให้ความร่วมมือกับเจ้าหน้าที่ปฏิบัติตามกฎระเบียบที่ฝ่ายจัดการโครงการกำหนดไว้อย่างเคร่งครัด</p> <p>- ห้ามเทน้ำหรือทิ้งเศษอาหาร ขยะหรือสิ่งของต่างๆ ออกไปนอกกระเบื้องห้องพัก และห้ามทิ้งน้ำปุน เศษวัสดุตกแต่ง ก่อสร้าง ฝัอนามัยและน้ำที่เป็นตะกอนจับแข็ง ลงในท่อระบายน้ำทิ้งโสภณภัณท์โดยเด็ดขาด</p>	<p>- โครงการมีแผนก HR ซึ่งทำหน้าที่ติดตาม และประชาสัมพันธ์ รวมถึงการรับฟังความคิดเห็นต่างๆ</p> <p>- โครงการมีการกำหนดกฎระเบียบสำหรับผู้เข้ามาพักอาศัยภายในโครงการ เช่น ห้ามไม่ให้ผู้เข้าพักนำวัตถุระเบิด หรือวัตถุไวไฟ แก๊สหุงต้มหรืออุปกรณ์ที่ทำให้เกิดอัคคีภัย เข้ามาภายในอาคารชุด กรณีที่มีการผ่านเข้า-ออกภายในบริเวณโครงการ ต้องให้ความร่วมมือกับเจ้าหน้าที่โดยการปฏิบัติตามกฎระเบียบ ห้ามไม่ให้มีการเทขยะ หรือน้ำ ออกนอกกระเบื้อง หรือ ห้ามทิ้งเศษวัสดุตกแต่ง ฝัอนามัยและน้ำที่เป็นตะกอนจับแข็ง ลงในท่อระบายน้ำทิ้งโสภณภัณท์โดยเด็ดขาด</p>	

**ตารางที่ 2.1 สรุปผลการปฏิบัติตามมาตรการลดผลกระทบสิ่งแวดล้อม โครงการเดอะ นาคาไอแลนด์ อะ ลักซ์ชัวรี คอลเลคชั่น รีสอร์ท แอนด์ สปา ภูเก็ต (ส่วนขยาย) บริษัท เฮอร์วิน ภูเก็ต จำกัด ประจำเดือนมกราคม – มิถุนายน 2565 (ต่อ)**

ผลกระทบสิ่งแวดล้อม	มาตรการป้องกันและแก้ไขผลกระทบสิ่งแวดล้อม	รายละเอียดการปฏิบัติจริง	ปัญหาและแนวทางแก้ไข
4.1 สภาพสังคมและเศรษฐกิจ (ต่อ)	<ul style="list-style-type: none"> <li>- ห้ามกระทำการติดตั้งพิมพ์ เครื่องหมาย สัญลักษณ์ป้ายโฆษณาทุกชนิด ในบริเวณพื้นที่ส่วนกลางและประตูหน้าต่าง ผนังระเบียงหรือส่วนใดภายนอกห้องพัก</li> <li>- ผู้ใช้บริการต้องให้ความร่วมมือกับเจ้าหน้าที่รักษาความปลอดภัย</li> <li>- ปฏิบัติตามกฎหมายระเบียบจราจร การนำรถเข้า-ออกภายในโครงการอย่างเคร่งครัด</li> <li>- ไม่อนุญาตให้ใช้ประโยชน์ห้องพักนำสัตว์เข้ามาเลี้ยงภายในห้องพักและไว้ในบริเวณอาคารโดยไม่มีข้อยกเว้น</li> </ul>	<ul style="list-style-type: none"> <li>- โครงการไม่ให้มีการติดตั้งพิมพ์ เครื่องหมาย รวมถึงป้ายต่างๆ บริเวณพื้นที่ส่วนกลาง ห้องพัก ผนัง ระเบียง ฟลอร์หรือส่วนใดภายนอกห้องพัก และต้องให้ความร่วมมือกับ รปภ. และไม่อนุญาตให้นำสัตว์เลี้ยงเข้ามาภายในโครงการด้วย</li> </ul>	
4.2 อาชีวอนามัยและความปลอดภัย	<ol style="list-style-type: none"> <li>1. จัดให้มีเจ้าหน้าที่รักษาความปลอดภัยให้ปฏิบัติหน้าที่อย่างเคร่งครัด และหมั่นตรวจตราพื้นที่ดูแลความปลอดภัยภายในโครงการตลอด 24 ชั่วโมง หากพบเหตุผิดปกติให้รีบติดต่อขอความช่วยเหลือจากหน่วยงานราชการที่ดูแล และบรรเทาสาธารณภัยทันที</li> <li>2. จัดให้มีพนักงานอยู่ประจำ เพื่อให้ผู้พักอาศัยสามารถติดต่อหรือ แจ้งเหตุได้ตลอด 24 ชั่วโมง</li> </ol>	<ul style="list-style-type: none"> <li>- โครงการมีเจ้าหน้าที่รักษาความปลอดภัยประจำการตลอด 24 ชั่วโมง หากพบเหตุสงสัยจะรีบดำเนินการตรวจสอบหรือขอความช่วยเหลือทันที</li> <li>- ภายในโครงการมีพนักงานของโครงการประจำโครงการตลอด 24 ชั่วโมง เช่นกัน ซึ่งผู้เข้าพักสามารถขอความช่วยเหลือ หรือติดต่อแจ้งเหตุได้ตลอดเวลา</li> </ul>	



**ตารางที่ 2.1 สรุปผลการปฏิบัติตามมาตรการลดผลกระทบสิ่งแวดล้อม โครงการเดอะ นาคาไอแลนด์ อะ ลักซ์ชัวรี คอลเลคชั่น รีสอร์ท แอนด์ สปา ภูเก็ต (ส่วนขยาย) บริษัท เฮอร์วีน ภูเก็ต จำกัด ประจำเดือนมกราคม – มิถุนายน 2565 (ต่อ)**

ผลกระทบสิ่งแวดล้อม	มาตรการป้องกันและแก้ไขผลกระทบสิ่งแวดล้อม	รายละเอียดการปฏิบัติจริง	ปัญหาและแนวทางแก้ไข
4.2 อาชีวอนามัยและความปลอดภัย (ต่อ)	<p>3. โครงการจัดให้มีระบบโทรทัศน์วงจรปิด (CCTV) จำนวนทั้งสิ้น 28 จุด โดยแบ่งเป็นส่วนเดิมจำนวน 17 จุด และส่วนขยายจำนวน 11 จุด ติดตั้งไว้กระจายครอบคลุมทั่วทั้งพื้นที่โครงการ</p> <p>4. ติดประกาศแจ้งเบอร์โทรศัพท์ฉุกเฉินของเจ้าหน้าที่โครงการหรือหน่วยงานราชการที่เกี่ยวข้องไว้อย่างชัดเจนในทุกชั้นในกรณีที่เกิดอัคคีภัย</p> <p>5. ติดป้ายแนะนำการใช้อุปกรณ์แต่ละตัว ไว้บริเวณที่ติดตั้งอุปกรณ์นั้น เพื่อให้ผู้อาศัยสามารถนำมาใช้งานได้ทันที</p> <p>6. จัดเตรียมเครื่องมือปฐมพยาบาลเบื้องต้น พร้อมทั้งเตรียมพร้อมประสานงานกับโรงพยาบาลเพื่อนำผู้ได้รับบาดเจ็บส่งโรงพยาบาล หากเกิดอุบัติเหตุร้ายแรง</p> <p>7. ตรวจสอบประสิทธิภาพของระบบสัญญาณเตือนภัยภายในโครงการ ให้สามารถใช้งานได้</p> <p>8. ตรวจสอบระบบสุขาภิบาลต่างๆภายในโครงการอย่างสม่ำเสมอ ทั้งระบบบำบัดน้ำเสีย และการจัดการมูลฝอย</p> <p>9. กำชับให้มีการทำความสะอาดถังขยะ และห้องพักมูลฝอยรวมของโครงการทุกวัน หลังจากรถเก็บขยะเข้ามาเก็บขนมูลฝอย</p>	<p>- โครงการมีการติดตั้งกล้องวงจรปิดจำนวนทั้งสิ้น 28 จุด โดยส่วนเดิม 17 จุดและ ส่วนขยาย ติดตั้ง 11 จุด ซึ่งกระจายทั่วทั้งพื้นที่โครงการ (รูปที่ 2.25)</p> <p>- โครงการมีการติดตั้งเบอร์โทรศัพท์ฉุกเฉินบริเวณหน้า lobby ของโครงการ (รูปที่ 2.26 )</p> <p>- มีการติดตั้งป้ายแสดงวิธีการใช้งานไว้ประจำอุปกรณ์นั้น เพื่อให้ผู้เข้าพักสามารถใช้งานได้ทันที</p> <p>- โครงการมีกล่องปฐมพยาบาลเบื้องต้นบริเวณหน้า lobby และมีห้องพยาบาล (รูปที่ 2.27) พร้อมทั้งโครงการเตรียมพร้อมประสานงานกับโรงพยาบาลเพื่อนำผู้ได้รับบาดเจ็บส่งโรงพยาบาล หากเกิดอุบัติเหตุร้ายแรง</p> <p>- โครงการมีการตรวจสอบประสิทธิภาพของของระบบสัญญาณเตือนภัยภายใน โครงการ ให้สามารถใช้งานได้</p> <p>- มีการตรวจสอบระบบสุขาภิบาลต่างๆภายในโครงการอย่างสม่ำเสมอ ทั้งระบบบำบัดน้ำเสีย และการจัดการมูลฝอย</p> <p>- โครงการกำชับให้แผนกแม่บ้านทำความสะอาดถังขยะและห้องพักขยะทุกครั้งหลังมีการเก็บขนไปกำจัด</p>	

**ตารางที่ 2.1 สรุปผลการปฏิบัติตามมาตรการลดผลกระทบสิ่งแวดล้อม โครงการเดอะ นาคาไอแลนด์ อะ ลักซ์ชัวรี คอลเลคชั่น รีสอร์ท แอนด์ สปา ภูเก็ต (ส่วนขยาย) บริษัท เอรಾವัน ภูเก็ต จำกัด ประจำเดือนมกราคม – มิถุนายน 2565 (ต่อ)**

ผลกระทบสิ่งแวดล้อม	มาตรการป้องกันและแก้ไขผลกระทบสิ่งแวดล้อม	รายละเอียดการปฏิบัติจริง	ปัญหาและแนวทางแก้ไข
4.3 การจัดการ ร้านอาหาร	<p><u>มาตรการป้องกันและแก้ไขร้านอาหาร</u></p> <ol style="list-style-type: none"> <li>1. โครงการสมัครเข้าร่วมโครงการอาหารสะอาดรสชาติอร่อย (Clean Food Good Taste) ของ กระทรวงสาธารณสุข</li> <li>2. จัดตำแหน่งสถานที่รับประทานอาหาร เตรียม อาหาร ปิ้ง อาหาร และประกอบอาหาร จะจัดให้ เป็นสถานที่ที่ สะอาดเป็นระเบียบ และจัดเป็น สัดส่วน โดยจะเตรียม ปิ้งอาหารบนโต๊ะที่สูงจาก พื้น มากกว่า 60 เซนติเมตร ไม่เตรียมปิ้งอาหาร บนพื้นและบริเวณหน้าห้องน้ำ ห้อง ส้วม</li> <li>3. ใช้สารปรุงแต่งอาหารที่มีความปลอดภัย มี เครื่องหมาย รับรองของอาหารทางราชการ เช่น เลข สารระบบอาหาร เครื่องหมาย รับรองมาตรฐานของ กระทรวงอุตสาหกรรม (มอก.) เป็นต้น ซึ่งจะทำให้ ร้านอาหารในโครงการได้ มาตรฐานของกระทรวง สาธารณสุข</li> </ol>	<ul style="list-style-type: none"> <li>- ปัจจุบันโครงการยังไม่ได้เข้าร่วมโครงการดังกล่าว</li> <li>- ตำแหน่งของสถานที่รับประทานอาหารและสถานที่เตรียม อาหาร จัดไว้อย่างเป็นสัดส่วน มีระเบียบ และไม่มีการเตรียมปิ้ง อาหาร บนพื้น หรือหน้าห้องน้ำ</li> <li>- โครงการใช้สารปรุงแต่งที่ปลอดภัยและมีมาตรฐานรับรอง</li> </ul>	

**ตารางที่ 2.1 สรุปผลการปฏิบัติตามมาตรการลดผลกระทบสิ่งแวดล้อม โครงการเดอะ นาคาไอแลนด์ อะ ลักซ์ชัวรี คอลเลคชั่น รีสอร์ท แอนด์ สปา ภูเก็ต (ส่วนขยาย) บริษัท เฮอร์วิน ภูเก็ต จำกัด ประจำเดือนมกราคม – มิถุนายน 2565 (ต่อ)**

ผลกระทบสิ่งแวดล้อม	มาตรการป้องกันและแก้ไขผลกระทบสิ่งแวดล้อม	รายละเอียดการปฏิบัติจริง	ปัญหาและแนวทางแก้ไข
<p>4.4 สุขภาพ</p> <p>1. โรคระบบทางเดินหายใจ</p>	<ul style="list-style-type: none"> <li>- ล้างทำความสะอาดภาชนะรองรับน้ำเครื่องปรับอากาศ</li> <li>- จัดให้มีการถ่ายเทอากาศหมุนเวียนจากภายนอกอาคาร โดยออกแบบ “อาคารให้มีช่องเปิดโล่ง เช่น ประตู หน้าต่าง เพื่อให้อากาศถ่ายเทได้สะดวก ล้างทำความสะอาดถนน ในโครงการอย่างสม่ำเสมอ</li> <li>- ลดความเร็วของยานพาหนะภายในโครงการเพื่อลดปัญหาเรื่องฝุ่นฟุ้งกระจาย</li> <li>- จัดพื้นที่สีเขียวโดยรอบพื้นที่โครงการ รวมทั้งทำการรักษาและเพิ่มพื้นที่สีเขียวบริเวณพื้นที่ว่างเพื่อให้ช่วยดูดซับมลสารที่เกิดจากยานพาหนะที่เข้ามาในพื้นที่โครงการ</li> <li>- จำกัดความเร็วของรถภายในโครงการ เพื่อป้องกันการฟุ้งกระจายของฝุ่นบริเวณผิวถนน โดยติดป้ายจำกัดความเร็ว</li> </ul>	<ul style="list-style-type: none"> <li>- โครงการมีการทำความสะอาดเครื่องปรับอากาศเป็นประจำ</li> <li>- ภายในอาคาร หรือห้องพัก ห้องสำนักงานต่างๆ ได้ถูกออกแบบให้เป็นอาคารเปิดโล่ง เช่น มีประตู มีหน้าต่าง เพื่อให้อากาศถ่ายเท</li> <li>- โครงการใช้รถกอล์ฟในการสัญจรภายในโรงแรม โดยมีการลดระดับความเร็วไว้ ทำให้ไม่เกิดปัญหาฝุ่นฟุ้งกระจาย</li> <li>- โครงการจัดให้มีพื้นที่สีเขียวรอบโครงการ เพื่อช่วยดูดซับมลสารและเพื่อความสวยงามของผู้ที่พบเห็น</li> <li>- โครงการจำกัดความเร็วของรถกอล์ฟไฟฟ้า ทำให้ไม่เกิดปัญหาฝุ่นฟุ้งกระจาย</li> </ul>	
<p>2. โรคที่แมลงสาบเป็นพาหะนำโรค</p>	<ul style="list-style-type: none"> <li>- ปิดห้องพักขยะให้สนิท</li> <li>- เก็บอาหารสดและอาหารแห้งในภาชนะที่ปิดมิดชิด</li> <li>- ดูแลและรักษาความสะอาดบริเวณห้องพักอย่างสม่ำเสมอ</li> <li>- จัดเจ้าหน้าที่รักษาความสะอาดห้องส้วมและห้องอาบน้ำ</li> <li>- ใช้สารเคมีที่มีความปลอดภัยฉีดพ่นภายในและบริเวณห้องพักทุก 1 เดือน</li> </ul>	<ul style="list-style-type: none"> <li>- ห้องพักขยะของโครงการเป็นระบบปิด โดยในห้องครัวของโครงการมีการเก็บอาหารสด อาหารแห้งในภาชนะที่ปิดมิดชิด และมีเจ้าหน้าที่ดูแลทำความสะอาดบริเวณภายในห้องพักทุกวัน และมีการฉีดพ่นแมลงเป็นประจำ</li> </ul>	

**ตารางที่ 2.1 สรุปผลการปฏิบัติตามมาตรการลดผลกระทบสิ่งแวดล้อม โครงการเดอะ นาคาไอแลนด์ อะ ลักซ์ชัวรี คอลเลคชั่น รีสอร์ท แอนด์ สปา ภูเก็ต (ส่วนขยาย) บริษัท เฮอร์วิน ภูเก็ต จำกัด ประจำเดือนมกราคม – มิถุนายน 2565 (ต่อ)**

ผลกระทบสิ่งแวดล้อม	มาตรการป้องกันและแก้ไขผลกระทบสิ่งแวดล้อม	รายละเอียดการปฏิบัติจริง	ปัญหาและแนวทางแก้ไข
3. โรคที่ยุงเป็นพาหะนำโรค	<ul style="list-style-type: none"> <li>- ปิดปากภาชนะเก็บน้ำอย่างมิดชิด เพื่อไม่ให้ยุงเข้าไปวางไข่</li> <li>- สำรวจและกำจัดแหล่งลูกน้ำยุงลายบริเวณโครงการเป็นประจำ</li> <li>- จัดให้มีเจ้าหน้าที่สาธารณสุขเข้ามาทำการฉีดพ่นยา ในกรณีที่โรคไข้เลือดออกระบาด หรือพบผู้ป่วยบริเวณโครงการ</li> <li>- เก็บทำลายเศษวัสดุต่าง ๆ เช่น ขวด ไห กระป๋อง ฯลฯ หรือคลุมให้มิดชิดเพื่อไม่ให้รองรับน้ำได้ จะช่วยกำจัดแหล่งเพาะพันธุ์ยุงได้ดี</li> <li>- บริเวณที่ปลูกต้นไม้ หากมีต้นไม้หนาแน่นก็ทำให้มียุงมาก เพราะยุงจะชอบเกาะพักอยู่ในที่มืด ๆ อับๆ ควรแก้ไขให้ดูโปร่งตาขึ้น</li> <li>- ขุดลอกตะกอนในส่วนของรางระบายน้ำ โดยรอบโครงการเพื่อป้องกันไม่ให้เกิดน้ำขัง และสามารถระบายน้ำออกได้ดีไม่ให้เกิดการอุดตัน</li> </ul>	<ul style="list-style-type: none"> <li>- มีการปิดปากภาชนะอย่างมิดชิด และทำลายภาชนะที่มีน้ำขัง รวมถึงบริเวณที่มีการปลูกต้นไม้หนาแน่น ก็มีคนสวนเข้าไปดูแล ไม่ให้เกิดเป็นที่อับ รวมถึงมีการสำรวจลูกน้ำยุงลายและมีการป้องกันโดยมีจัดจ้างให้บริษัทภายนอกเข้ามาฉีดพ่นแมลงเป็นประจำทุกเดือน และมีการลอกตะกอนในรางระบายน้ำเป็นประจำ</li> </ul>	
4. โรคผิวหนัง	<ul style="list-style-type: none"> <li>- น้ำเสียที่ผ่านการบำบัดแล้วนำมารดน้ำต้นไม้ โดยโครงการได้ออกแบบท่อรดน้ำต้นไม้เป็นระบบซึมดิน</li> <li>- ติดป้ายให้ผู้พักอาศัยดับเครื่องยนต์ในกรณีที่ไม่มีรถขับเคลื่อน เช่น กรณีที่จอดรถผู้พักอาศัยคนอื่น และลดความเร็วของยานพาหนะ ภายในโครงการเพื่อลดปัญหาเรื่องฝุ่นฟุ้งกระจาย</li> </ul>	<ul style="list-style-type: none"> <li>- น้ำเสียที่ผ่านการบำบัดนำมาใช้รดน้ำต้นไม้โดยใช้ระบบสปริงเกอร์ ภายในโครงการมีการใช้แควรถกอล์ฟไฟฟ้าเท่านั้น จึงไม่เกิดปัญหาเรื่องการฟุ้งกระจายของฝุ่น</li> </ul>	

**ตารางที่ 2.1 สรุปผลการปฏิบัติตามมาตรการลดผลกระทบสิ่งแวดล้อม โครงการเดอะ นาคาไอแลนด์ อะ ลักซ์ชัวรี คอลเลคชั่น รีสอร์ท แอนด์ สปา ภูเก็ต (ส่วนขยาย) บริษัท เฮอร์วิน ภูเก็ต จำกัด ประจำเดือนมกราคม – มิถุนายน 2565 (ต่อ)**

ผลกระทบสิ่งแวดล้อม	มาตรการป้องกันและแก้ไขผลกระทบสิ่งแวดล้อม	รายละเอียดการปฏิบัติจริง	ปัญหาและแนวทางแก้ไข
4. โรคผิวหนัง (ต่อ)	<ul style="list-style-type: none"> <li>- จัดพื้นที่สีเขียวโดยรอบพื้นที่โครงการ รวมทั้งทำการรักษาและเพิ่ม พื้นที่สีเขียวบริเวณพื้นที่ว่าง เพื่อให้ช่วยดูดซับมลสารที่เกิดจาก ยานพาหนะที่เข้ามาในพื้นที่โครงการ</li> <li>- จำกัดความเร็วของรถภายในโครงการ เพื่อป้องกันการพังกระจาย ของฝุ่นบริเวณผิวถนน โดยติดป้ายจำกัดความเร็ว</li> </ul>	<ul style="list-style-type: none"> <li>- โครงการมีคนสวนเป็นผู้ดูแลพื้นที่สีเขียว โดยหากมีต้นไม้ตายก็ จะมีการปลูกเพิ่มทดแทนพื้นที่สีเขียวนั้น</li> <li>- โครงการจำกัดความเร็วของรถกอล์ฟไฟฟ้า ทำให้ไม่เกิดปัญหา ฝุ่นฟุ้งกระจาย</li> </ul>	
5. โรคเครียด	<ul style="list-style-type: none"> <li>- ทำความสะอาดเครื่องปรับอากาศเป็นประจำ เพื่อเพิ่ม ประสิทธิภาพ ในการทำงาน และยังเป็น การป้องกันการสะสม ของเชื้อโรค</li> <li>- ติดตั้งป้ายห้ามติดเครื่องยนต์ทิ้งไว้ภายในบริเวณที่จอดรถ ให้ สามารถสังเกตเห็นได้อย่างชัดเจนและทั่วถึง</li> <li>- จัดให้มีไม้ยืนต้นภายในโครงการให้มากที่สุด เพื่อลดความร้อนจาก การระบายอากาศของเครื่องปรับอากาศ</li> <li>- จัดพื้นที่สีเขียวให้มีการปลูกไม้ยืนต้นที่สอดคล้องกับสภาพ พื้นที่ใน บริเวณที่ว่างของโครงการ</li> <li>- โครงการได้จัดให้มีพื้นที่สีเขียวคิดเป็นพื้นที่ทั้งหมด 4,266.85ตารางเมตร (ร้อยละ 25.75 ของพื้นที่โครงการ) จัดให้มีเจ้าหน้าที่ดูแลรักษาพื้นที่สีเขียวให้มีสภาพน่าดูอยู่ เสมอ เพื่อความสวยงามและความปลอดภัยของผู้พักอาศัย</li> </ul>	<ul style="list-style-type: none"> <li>- โครงการมีการทำความสะอาดเครื่องปรับอากาศอย่างสม่ำเสมอ เพื่อเพิ่มประสิทธิภาพในการทำงาน และป้องกันการ สะสมเชื้อโรค</li> <li>- ไม่มีการติดตั้งป้ายดับเครื่องยนต์ เนื่องจากไม่มีการใช้รถยนต์ ภายในพื้นที่โครงการ</li> <li>- โครงการมีไม้ยืนต้นภายในโครงการ เพื่อลดความร้อนจากการ ระบายอากาศของเครื่องปรับอากาศ</li> <li>- โครงการจัดให้มีพื้นที่สีเขียวให้สอดคล้องกับพื้นที่ในบริเวณ ที่ว่าง</li> <li>- โครงการมีพื้นที่สีเขียวทั้งหมดประมาณ 50 % ของพื้นที่โครงการ</li> <li>- โครงการมีคนสวนเป็นผู้ดูแลพื้นที่สีเขียวให้มีสภาพน่าดูอยู่เสมอ เพื่อความสวยงาม</li> </ul>	

**ตารางที่ 2.1 สรุปผลการปฏิบัติตามมาตรการลดผลกระทบสิ่งแวดล้อม โครงการเดอะ นาคาไอแลนด์ อะ ลักซ์ชัวรี คอลเลคชั่น รีสอร์ท แอนด์ สปา ภูเก็ต (ส่วนขยาย) บริษัท เฮอร์วิน ภูเก็ต จำกัด ประจำเดือนมกราคม – มิถุนายน 2565 (ต่อ)**

ผลกระทบสิ่งแวดล้อม	มาตรการลดผลกระทบ	รายละเอียดการปฏิบัติงานจริง	ปัญหาและแนวทางแก้ไข
6. อุบัติเหตุ	<ul style="list-style-type: none"> <li>- จัดให้มีระบบป้องกันและแจ้งเตือนอัคคีภัยของโครงการให้เป็นไป ตามข้อกำหนดของกฎกระทรวงฉบับที่ 39 (พ.ศ. 2537) ฉบับที่ 47 (พ.ศ. 2540) และฉบับที่ 55 (พ.ศ. 2543) ออกตามความใน พระราชบัญญัติควบคุมอาคาร พ.ศ. 2522</li> <li>- ตรวจสอบความพร้อมและประสิทธิภาพการทำงานของระบบป้องกันและระงับอัคคีภัยเป็นประจำทุก 6 เดือน หรือตามข้อกำหนดอายุการ ใช้งานของผลิตภัณฑ์อุปกรณ์นั้น</li> <li>- จัดให้มีการซ้อมป้องกันอัคคีภัย และการใช้อุปกรณ์ดับเพลิงภายในโครงการอย่างน้อยปีละ 1 ครั้ง แก่พนักงานของโครงการ เพื่อให้ พนักงานและเจ้าหน้าที่ของโครงการเกิดความคุ้นเคย สามารถรับมือ กับเหตุการณ์ที่อาจจะเกิดขึ้น รวมทั้งสามารถปฏิบัติงานและใช้ เครื่องมือ/อุปกรณ์ต่างๆ ได้อย่างถูกต้อง</li> <li>- จัดให้มีพนักงานรักษาความปลอดภัย เพื่อดูแลความปลอดภัยในพื้นที่โครงการ</li> <li>- ติดป้ายแสดงวิธีการใช้อุปกรณ์ดับเพลิงอย่างชัดเจนที่จุดติดตั้งทุกจุด</li> <li>- จัดทำผังเส้นทางอพยพหนีไฟ ไปยังจุดรวมพล ติดไว้บริเวณทางเดินในอาคาร</li> <li>- จัดตั้งกรรมการป้องกันอัคคีภัยโดยกำหนดบทบาทหน้าที่</li> </ul>	<ul style="list-style-type: none"> <li>- โครงการมีการจัดระบบป้องกันและแจ้งเตือนอัคคีภัยเป็นไป ตามที่กฎหมายกำหนด</li> <li>- มีการตรวจสอบความพร้อมและประสิทธิภาพการทำงานของระบบป้องกันและระงับอัคคีภัยเป็นประจำ โดยถึงดับเพลิงมีการตรวจเช็คทุกเดือน และระบบ fire Alarm แจ้งให้บ.เอกชนเข้ามาตรวจเช็ค 6 เดือน/ครั้ง</li> <li>-โครงการมีการซ้อมการป้องกันอัคคีภัย และการใช้อุปกรณ์ดับเพลิงให้กับพนักงาน เพื่อให้พนักงานภายในโครงการสามารถใช้เครื่องมือ/อุปกรณ์ต่างๆได้อย่างถูกต้อง โดยในปี 2565 โครงการมีแผนการฝึกซ้อมดับเพลิงและฝึกซ้อมหนีไฟ</li> <li>- มีรปภ. ประจำโครงการตลอด 24 ชั่วโมง</li> <li>- มีการติดตั้งวิธีการใช้งานอุปกรณ์ทุกชนิด</li> <li>- มีการติดตั้งแผนผังแสดงเส้นทางอพยพ เพื่อไปยังจุดรวมพลภายในบริเวณโครงการ</li> <li>- โครงการมีการจัดตั้งคณะกรรมการป้องกันอัคคีภัย</li> </ul>	

**ตารางที่ 2.1 สรุปผลการปฏิบัติตามมาตรการลดผลกระทบสิ่งแวดล้อม โครงการเดอะ นาคาไอแลนด์ อะ ลักซ์ชัวรี คอลเลคชั่น รีสอร์ท แอนด์ สปา ภูเก็ต (ส่วนขยาย) บริษัท เฮอร์วิน ภูเก็ต จำกัด ประจำเดือนมกราคม – มิถุนายน 2565 (ต่อ)**

ผลกระทบสิ่งแวดล้อม	มาตรการป้องกันและแก้ไขผลกระทบสิ่งแวดล้อม	รายละเอียดการปฏิบัติจริง	ปัญหาและแนวทางแก้ไข
.	<ul style="list-style-type: none"> <li>- จัดให้มีแผนฉุกเฉินเตรียมการสำหรับกรณีเกิดอัคคีภัย</li> <li>- จัดให้มีระบบการจราจรที่ปลอดภัย โดยติดตั้งป้ายแสดงทิศทางเดินรถ เข้า-ออกภายในพื้นที่โครงการ</li> <li>- จัดให้มีระบบการจราจรที่ปลอดภัย โดยติดตั้งป้ายแสดงทิศทางเดินรถ เข้า-ออกภายในพื้นที่โครงการ</li> <li>- ติดตั้งป้ายกำจัดการจราจรภายในพื้นที่โครงการ</li> <li>- ควบคุมการจราจรบริเวณทางเข้า-ออกพื้นที่โครงการ โดยจัดให้เจ้าหน้าที่รักษาความปลอดภัยคอยควบคุมดูแลและตรวจรถเข้า-ออกตลอดเวลา</li> <li>- จัดให้มีระบบไฟฟ้าส่องสว่าง บริเวณทางเข้า-ออกโครงการ และทางจราจรให้เพียงพอ</li> <li>- ติดตั้งป้ายโครงการ ลูกศรแสดงทิศทางบริเวณเข้า-ออกโครงการ ที่ สามารถมองเห็นได้ชัดเจนและในระยะทางที่จะชะลอรถได้ทันก่อนเข้าสู่ โครงการได้อย่างปลอดภัย</li> </ul>	<ul style="list-style-type: none"> <li>- โครงการมีแผนฉุกเฉินสำหรับกรณีเกิดอัคคีภัย (ภาคผนวกที่ 10 )</li> <li>- โครงการมีทางเข้าออกทางเดียว</li> <li>- และภายในโครงการได้มีการจัดระบบจราจรของรถกอล์ฟ</li> <li>- โครงการไม่มีการติดตั้งป้ายจำกัดความเร็ว ทั้งนี้โครงการได้มีการล็อกความเร็วของรถกอล์ฟที่ใช้</li> <li>- บริเวณทางเข้าออกโครงการมีเจ้าหน้าที่รักษาความปลอดภัย ตลอด 24 ชั่วโมง (รูปที่ 2.7)</li> <li>- บริเวณทางเข้า-ออกของโครงการมีการติดตั้งไฟส่องสว่าง (รูปที่ 2.8)</li> <li>- โครงการมีการติดตั้งป้ายโครงการอย่างชัดเจน</li> </ul>	

**ตารางที่ 2.1 สรุปผลการปฏิบัติตามมาตรการลดผลกระทบสิ่งแวดล้อม โครงการเดอะ นาคาไอแลนด์ อะ ลักซ์ชัวรี คอลเลคชั่น รีสอร์ท แอนด์ สปา ภูเก็ต (ส่วนขยาย) บริษัท เฮอร์วิน ภูเก็ต จำกัด ประจำเดือนมกราคม – มิถุนายน 2565 (ต่อ)**

ผลกระทบสิ่งแวดล้อม	มาตรการลดผลกระทบ	รายละเอียดการปฏิบัติจริง	ปัญหาและแนวทางแก้ไข
6. อุบัติเหตุ (ต่อ)	<ul style="list-style-type: none"> <li>- จัดให้มีพนักงานคอยดูแลความสะอาดและความเป็นระเบียบเรียบร้อย บริเวณพื้นที่ส่วนกลาง ได้แก่ ทางเดินภายในอาคาร และบันไดแต่ละแห่ง ไม่ให้พื้นทางเดินเปียกน้ำ หรือ มีการวางสิ่งของกีดขวาง อันจะก่อให้เกิดอุบัติเหตุได้</li> <li>- จัดให้มีส่วนของระเบียงห้องพัก ซึ่งจะมีความแข็งแรง และทนทาน ไม่แตกหักง่าย ทนต่ออุณหภูมิสูง-ต่ำ และแรงกระแทกได้ดี เพื่อป้องกันอุบัติเหตุ</li> </ul>	<ul style="list-style-type: none"> <li>- มีพนักงานคอยดูแลทำความสะอาด ความเรียบร้อย ของบริเวณพื้นที่ส่วนกลาง เช่นทางเดินต่างๆ ไม่ให้เปียกน้ำ เนื่องจากอาจก่อให้เกิดอุบัติเหตุ</li> <li>- ระเบียงของห้องพักมีความแข็งแรงและทนทาน</li> </ul>	
4.5 ทัศนียภาพ	<ol style="list-style-type: none"> <li>1. โครงการได้จัดให้มีพื้นที่สีเขียวบริเวณพื้นที่ว่างของโครงการ โดยจัดให้มีการปลูกไม้ยืนต้นที่สอดคล้องกับสภาพพื้นที่</li> <li>2. จัดให้มีเจ้าหน้าที่ดูแลรักษาพื้นที่สีเขียวให้มีสภาพน่าดูอยู่เสมอ เพื่อความสวยงามและความปลอดภัยของผู้ใช้บริการ</li> </ol>	<ul style="list-style-type: none"> <li>- โครงการจัดให้มีพื้นที่สีเขียวในการปลูกต้นไม้ให้สอดคล้องกับพื้นที่ว่าง</li> <li>- มีคนสวนเป็นผู้ดูแลรักษาพื้นที่สีเขียวให้มีสภาพน่าดูอยู่เสมอ</li> </ul>	



**ตารางที่ 2.1 สรุปผลการปฏิบัติตามมาตรการลดผลกระทบสิ่งแวดล้อม โครงการเดอะ นาคาไอแลนด์ อะ ลักซ์ชัวรี คอลเลคชั่น รีสอร์ท แอนด์ สปา ภูเก็ต (ส่วนขยาย) บริษัท เฮอร์วิน ภูเก็ต จำกัด ประจำเดือนมกราคม – มิถุนายน 2565 (ต่อ)**

ผลกระทบสิ่งแวดล้อม	มาตรการลดผลกระทบ	รายละเอียดการปฏิบัติจริง	ปัญหาและแนวทางแก้ไข
4.6 การบดบังแสงและทิศทางลม	<p>1. โครงการจะมีการแจ้งให้กับผู้ที่อยู่บริเวณใกล้เคียงหรือผู้ที่ได้รับผลกระทบทราบว่า หากในกรณีได้รับผลกระทบจากการบดบังแสงแดดและทิศทางลมสามารถแจ้งหรือหารือกับโครงการในการแก้ไขผลกระทบดังกล่าว</p> <p>2. หากดำเนินโครงการส่งผลกระทบด้านการบดบังแสงและทิศทางลมต่อบ้านอยู่อาศัย หรือพื้นที่อ่อนไหว หรือหน่วยงานราชการ ที่อยู่บริเวณโดยรอบโครงการ และ ในกรณีที่ทั้ง 2 ฝ่ายหาข้อตกลงกันไม่ได้ ให้จัดให้มีคณะกรรมการประสานงานเพื่อแก้ไขปัญหาจากการพัฒนาโครงการเพื่อเจรจาข้อตกลงกัน ประกอบด้วย ผู้ได้รับผลกระทบ ผู้ก่อให้เกิดผลกระทบ (บริษัท เฮอร์วิน ภูเก็ต จำกัด) และคนกลาง คือหน่วยงานท้องถิ่น (เทศบาลตำบลป่าคลอก)</p>	<p>- ยังไม่ได้รับการแจ้งว่า อาคารของโครงการบดบังแสงแดดหรือทิศทางลมแก่ผู้ที่อาศัยข้างเคียง</p> <p>- ในช่วงเดือนมกราคม – มิถุนายน 2565 ทางโครงการยังไม่ได้มีการร้องเรียน</p>	

## รูปภาพแสดงการปฏิบัติตามมาตรการลดผลกระทบสิ่งแวดล้อม



รูปที่ 2.1 พื้นที่สีเขียว





15 มิ.ย. 2022 09:09:12



15 มิ.ย. 2022 09:08:57

รูปที่ 2.2 ป่อพักน้ำ man hole



15 มิ.ย. 2022 08:44:58



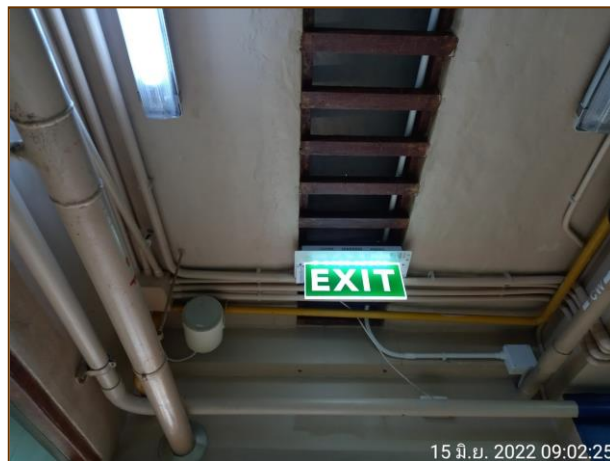
15 มิ.ย. 2022 08:45:08

รูปที่ 2.3 พื้นที่หลบภัยสึนามิ



15 มิ.ย. 2022 08:44:06

รูปที่ 2.4 แผนผังอพยพ



รูปที่ 2.5 ป้ายทางหนีภัย



รูปที่ 2.6 จุดรวมพล



รูปที่ 2.7. รปภ.

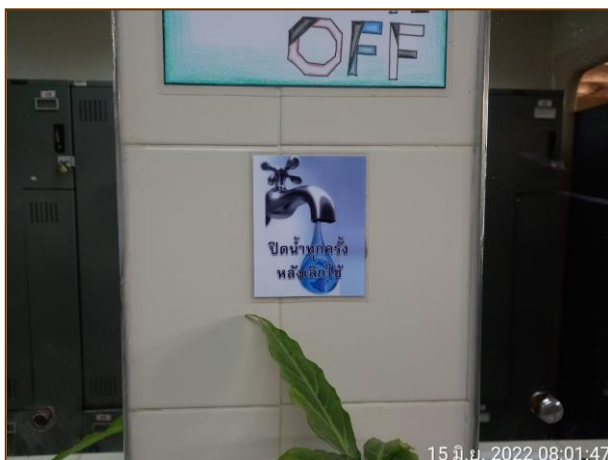




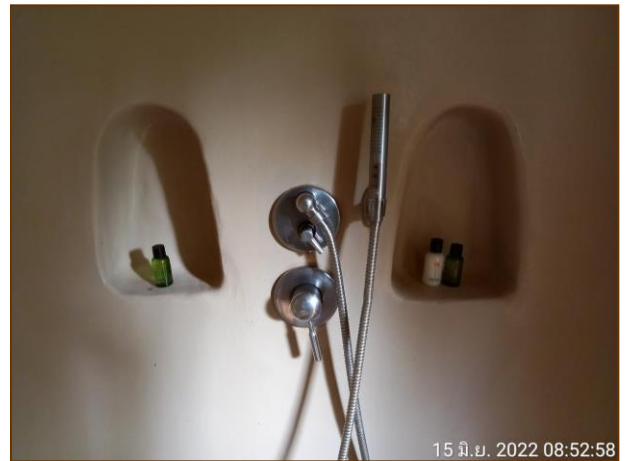
รูปที่ 2.8 ไฟส่องสว่างทางเข้า-ออกโครงการ



รูปที่ 2.9 ถังเก็บน้ำสำรอง



รูปที่ 2.10 ป้ายประหยัดน้ำ



รูปที่ 2.11 สุขภัณฑ์ประหยัdnน้ำ



รูปที่ 2.12 ภาพชุดลอกตะกอน



รูปที่ 2.13 ระบบบำบัดน้ำเสีย





รูปที่ 2.14 บ่อพักน้ำผ่านการบำบัด + เครื่องเติมคลอรีน

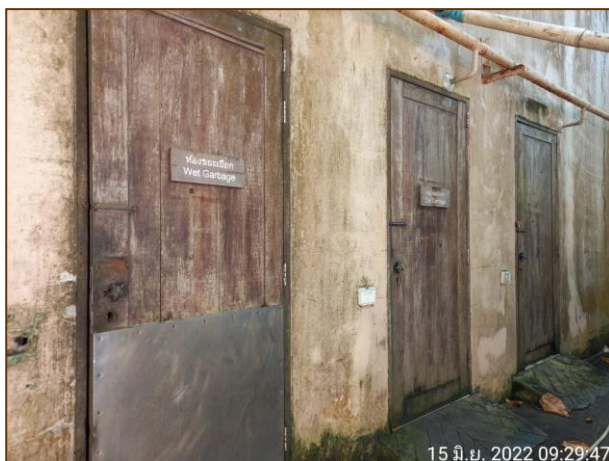


รูปที่ 2.15 มิเตอร์ระบบบำบัดแยกจากระบบไฟฟ้า



รูปที่ 2.16 บ่อดักไขมัน





รูปที่ 2.17 ห้องพักขยะ





รูปที่ 2.18 หม้อแปลงไฟฟ้า



รูปที่ 2.19 เครื่องสำรองไฟฟ้า



รูปที่ 2.20 ป้ายเตือนความปลอดภัยไฟฟ้าแรงสูง



รูปที่ 2.21 อุปกรณ์ประหยัดไฟฟ้า



รูปที่ 2.22 สีผนังอาคารเป็นสีกันความร้อน



รูปที่ 2.23. ระบบป้องกันและแจ้งเตือนอัคคีภัย

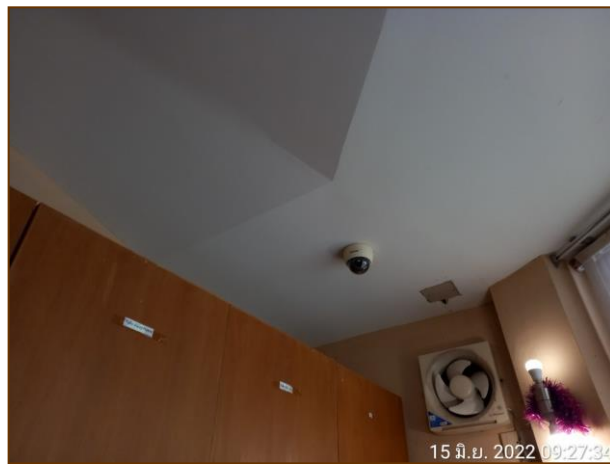




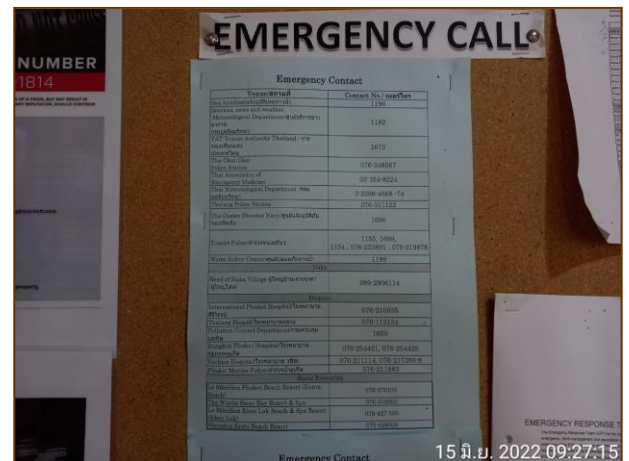
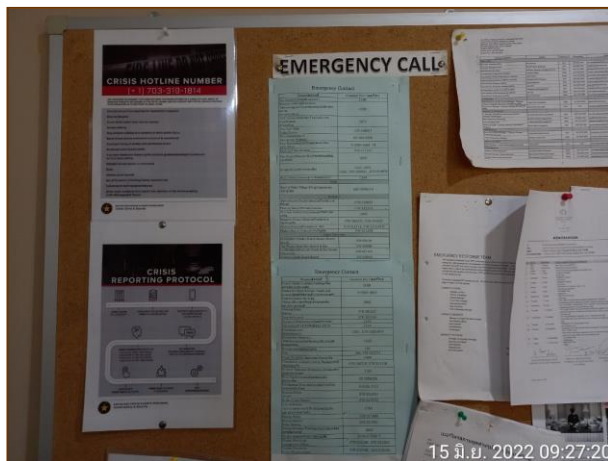
รูปที่ 2.23. ระบบป้องกันและแจ้งเตือนอัคคีภัย



รูปที่ 2.24 ป้ายแสดงวิธีการใช้งานอุปกรณ์



รูปที่ 2.25 CCTV



รูปที่ 2.26 เบอร์โทรฉุกเฉิน



รูปที่ 2.27 อุปกรณ์ปฐมพยาบาลเบื้องต้น





รูปที่ 2.28 ป้ายประหยัดพลังงาน



รูปที่ 2.29 ระบบกรองน้ำใช้



รูปที่ 2.30 รางระบายน้ำ



รูปที่ 2.31 ห้องครัว



รูปที่ 2.31 คนสวน



รูปที่ 2.32 ท่อระบายน้ำเสียในห้องพักขยะ



รูปที่ 2.33 ตู้ MDB

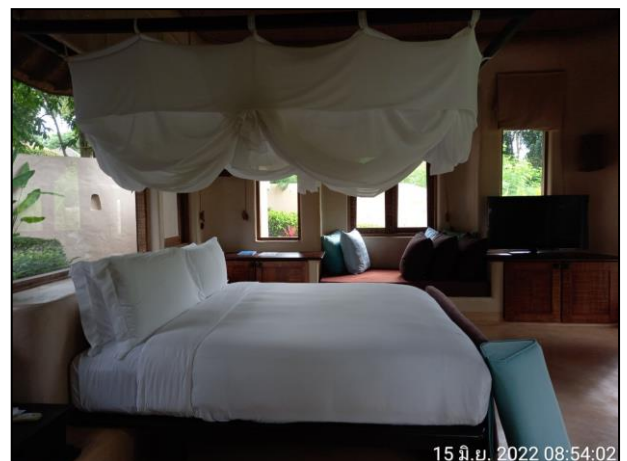


รูปที่ 2.34 circuit breaker





รูปที่ 2.35 ป้ายรณรงค์ทิ้งขยะลงถัง



รูปที่ 2.36 ภาพโดยรวมของโครงการ